

# 双牌县**打鼓坪乡**国土空间规划

(2021-2035年)

公示版

双牌县人民政府

二〇二四年四月

# 前言

打鼓坪乡，隶属于湖南省永州市双牌县，位于双牌县境西南山区，处在双牌县与道县的交接地段。按照党中央、国务院部署，以习近平新时代中国特色社会主义思想为指导，全面贯彻党的二十大、省第十二次党代会精神，细化落实《双牌县国土空间总体规划（2021-2035年）》和《双牌县国民经济和社会发展第十四个五年规划》要求，按照《关于建立国土空间规划体系并监督实施的若干意见》（中发〔2019〕18号）、《中共湖南省委 湖南省人民政府印发〈关于建立全省国土空间规划体系并监督实施的意见〉的通知》（省发〔2020〕9号）等文件精神，紧密结合打鼓坪乡实际，编制《打鼓坪乡国土空间总体规划（2021-2035年）》（以下简称《规划》）。

《规划》深入贯彻落实习近平总书记对湖南重要讲话指示批示精神，紧扣“三高四新”战略部署和双牌县“区域协调、主动融城”的战略决策，坚持“高水平保护、高质量发展、高品质生活、高效能治理”，统筹安排和总体部署打鼓坪乡国土空间保护、开发、利用和修复，是规范打鼓坪乡开发保护活动、实施国土空间用途管制、进行各项建设等的法定依据，是详细规划的依据、相关专项规划的基础。



# 目录

## 01 规划总则

- 1.1 规划原则
- 1.2 规划期限
- 1.3 规划范围

## 02 定位目标

- 2.1 发展定位
- 2.2 发展目标

## 03 格局构建

- 3.1 构建总体新格局
- 3.2 落实三条控制线
- 3.3 合理划定规划分区

## 04 国土空间保护

- 4.1 耕地资源保护
- 4.2 生态环境保护
- 4.3 历史文化遗产保护

## 05 国土空间开发

- 5.1 镇村体系规划
- 5.2 产业发展布局
- 5.3 镇村基础设施保障
- 5.4 村庄规划设计引导

## 06 乡政府驻地布局

- 6.1 规划用地布局
- 6.2 道路交通规划
- 6.3 设施规划

## 07 近期建设与实施保障

- 7.1 规划传导体系
- 7.2 近期建设项目
- 7.3 完善实施监督体系

# 101

## 规划总则

- 1.1 规划原则
- 1.2 规划期限
- 1.3 规划范围





## 1.1 规划原则

### 尊重自然，绿色发展

坚持绿色发展，立足自然地理、地形地貌和资源环境禀赋，牢固树立尊重自然、顺应自然、保护山体、水体的生态文明理念，落实上位规划三区三线要求，推动形成绿色发展方式和生活方式。

### 以人为本，完善配置

坚持以人为核心的规划理念思想，按绝大多数乡村居民意愿，统筹优化空间资源配置，完善基础设施和公共服务设施，实行均等化布局，科学合理规划乡村道路、河道堤防、排水管网、溪沟整治等内容，提升人居环境品质。

### 节约用地，优化布局

加大低效建设用地盘活利用，探索内涵式、集约型的高质量发展新路径，严控增量，盘活存量，优化城乡建设用地布局结构，提高土地节约集约利用水平，全面提高国土利用效率与发展质量。

### 用途管制，严保耕地

落实国土空间保护开发要求，严格土地用途管制。落实最严格的耕地保护制度，保护耕地和永久基本农田，坚决遏制耕地“非农化”、永久基本农田“非粮化”，实现耕地总量平衡、占补平衡和进出平衡。

### 全域统筹，综合整治

坚持全域规划统筹，合理安排生态、农业生产和建设发展空间，满足乡村产业和基础设施用地合理需求，促进城乡融合发展，协调推进国土综合整治，改善乡村风貌，助力乡村振兴。

### 因地制宜，彰显特色

体现乡村产业特色、地理区位特点，结合自然禀赋、历史文化等优势，突出民族区域、地域风貌特色，打造乡村振兴湖湘范例特色小镇。

### 政府主导，公众参与

由县市区人民政府组织编制，推动县、乡镇、村三级联动，组织相关部门、专家、村民参与到规划编制的全过程。

### 承接传导，科学规划

乡镇规划要承接和传导上位规划约束性指标和控制性要求，充分应用大数据等数字化手段，确保约束指标等内容精准传导落位。

## 1.2 规划期限

规划基期年2020年

规划期限为2021-2035年，其中近期规划为2021年-2025年，远期规划至2035年。

## 1.3 规划范围

本次规划分为打鼓坪乡域全部、乡政府驻地两个层次。

**乡域范围**即打鼓坪乡行政区域，辖4个行政村，总面积58平方公里。

**乡政府驻地范围**总面积60.95公顷，主要包含打鼓坪村中部乡镇府驻地所在区域。



打鼓坪乡行政区划图



# 102

## 定位目标

- 2.1 目标定位
- 2.2 发展规模
- 2.3 发展策略





## 2.1 目标定位

远郊生态的森林康养小乡

现代田园的生态宜居美乡

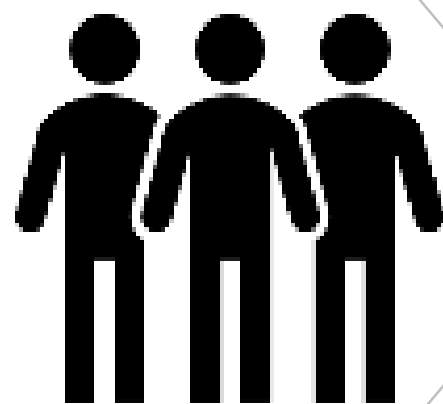
万亩种植的农业产业强乡

## 2.2 发展规模

### 人口规模

至**2035年**

- 乡域户籍人口规模**0.45**万人
- 乡域常住人口规模**0.36**万人



### 用地规模

至**2035年**

- 严格落实城乡建设用地总规模管控。  
城镇建设用地0.46公顷，村庄建设用地  
71.66公顷。





## 2.3 发展策略

### 生态优先战略

- 筑牢安全韧性支撑，全面践行“绿水青山就是金山银山”的发展理念。
- **守护生态核心功能区。**严格落实生态保护重任，加强水源地涵养功能。
- **强化生态修复。**系统制定山体、水源、林业生态和矿山等生态修复措施。通过生态修复提升生态水源涵养。

### 产业提质战略

- **特色种植产业规模化发展。**稳固农业种植基础，规模化特色化发展。
- **特色旅游带动相关产业链发展。**采取“产业+、文旅+、农业+”等发展理念，积极推动现代生态农业、文化旅游体验和乡村旅居休闲的深度融合，发挥生态价值转换的示范引领作用。增强林业发展活力，着重发展黄精产品加工、乡村特色旅游等绿色产业。

### 品质提升战略

- **一村一品特色提升。**深度挖掘各村庄特色，优化村庄布局，发挥中心镇区和中心村对区域的带动作用，以“一村一品”为提升策略，整治提升人居环境质量，加强生态文明建设。
- **补足配套设施短板。**完善城镇基础设施体系，科学规划居民点体系和布局，合理配置社会公共服务资源，提高公共服务品质。
- **塑造双牌风貌特色。**保护乡村风貌和地域特色，构建乡村文化与景观网络相融合，彰显山水景观特色，疏密有致、便利共享、活力多元的品质家园





# 103

## 格局构建

- 3.1 构建总体新格局
- 3.2 落实三条控制线
- 3.3 合理划定规划分区





### 3.1 构建总体新格局

#### 总体格局：

**“一心一轴，一廊一屏，三区多点”**

□ **一心**：乡镇府驻地打鼓坪乡政治文化中心

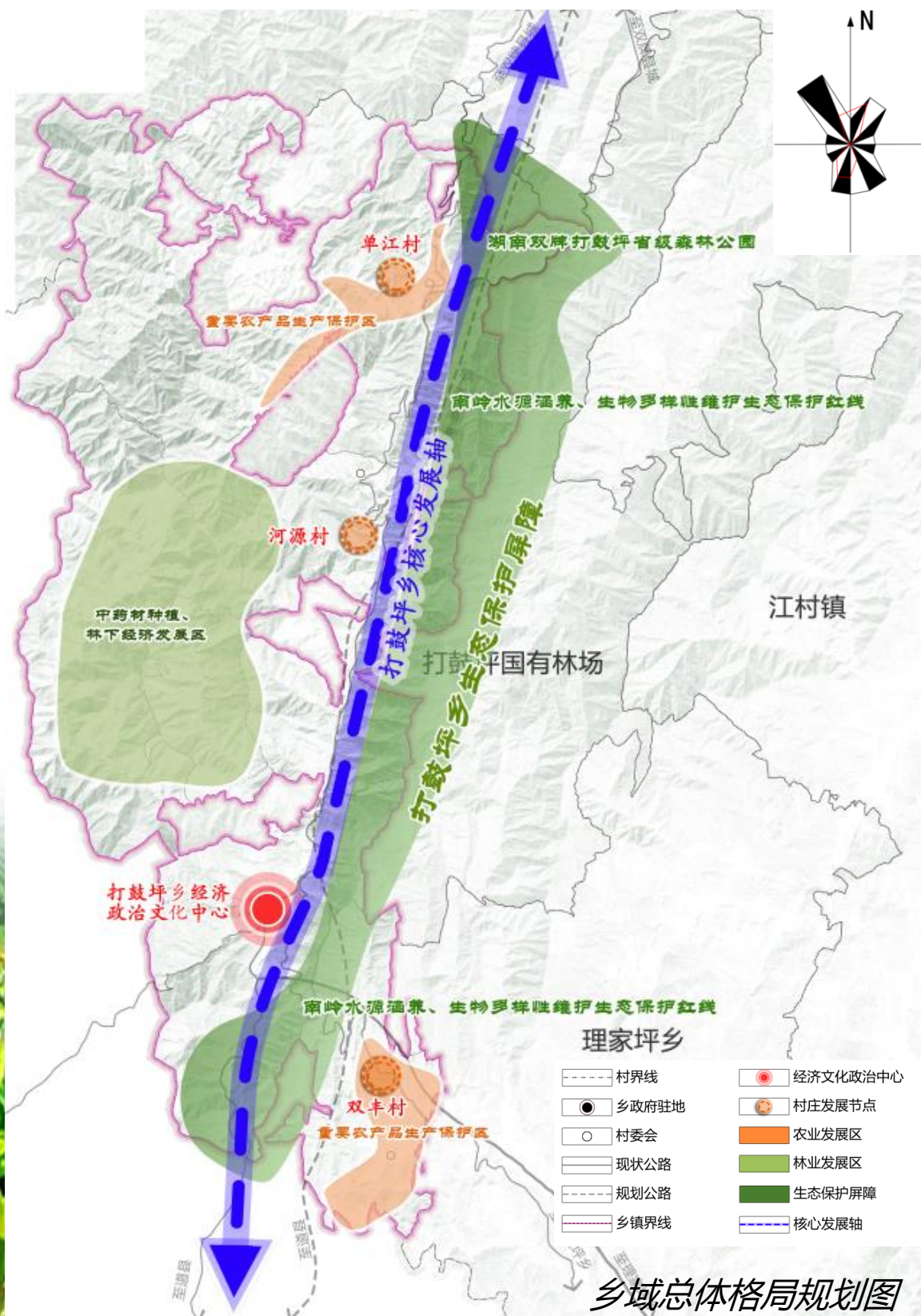
□ **一轴**：主轴为乡镇核心发展轴，以G207国道为框架，促进村镇产业融合，加强区域对外联系，串接乡域各功能板块。

□ **一廊一屏**：规划在乡域东部形成南北向的打鼓坪乡生态保护廊道，打造打鼓坪乡生态保护屏障，串联南北生态保护林地。

□ **三区**：中药材种植、林下经济发展区、两个重要农产品生产保护区。

□ **多点**：三个行政村，单江村、河源村、双丰村。

- ✓ 一廊一屏构筑生态网络
- ✓ 一核引领城镇品质生活
- ✓ 两轴联动各大功能板块
- ✓ 三区多点带动片区发展





### 3.2 落实三条控制线

严格落实县级国土空间总体规划传导的“三条控制线”，保障约束性指标不突破。足额带位置逐级分解下达至各村。

#### 严格落实耕地保护和永久基本农田

严格落实上级下达的耕地保护任务，划定永久基本农田保护线，确保数量不减少、质量不降低，用途不改变，建设高产稳产永久基本农田。

#### 合理划定城镇开发边界

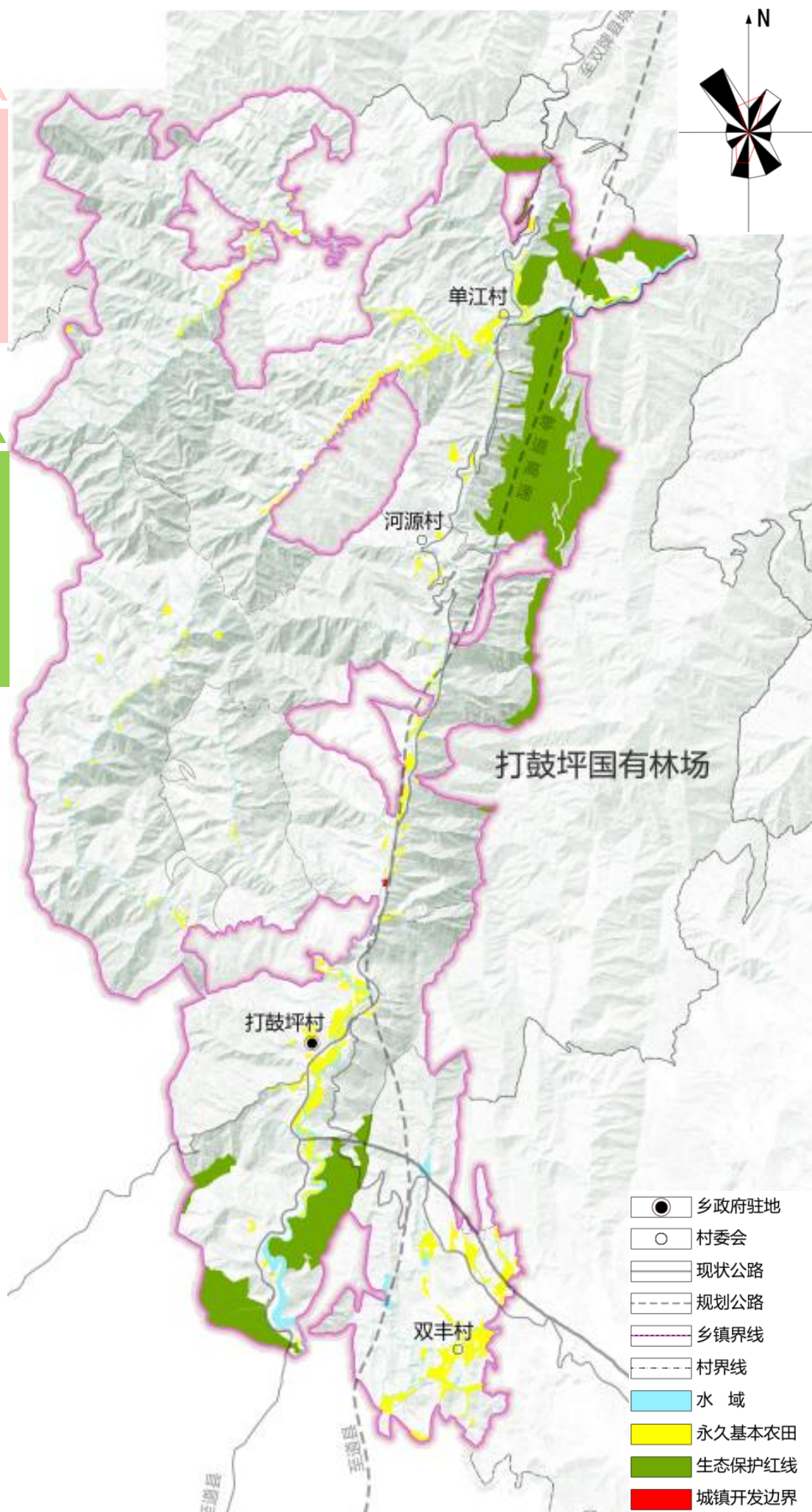
倡导节约集约、绿色发展理念，尊重城市发展规律，划定城镇开发边界，引导城镇空间结构和功能布局优化。

#### 统筹划定生态保护红线

坚持生态优先理念，严格落实划定生态保护红线。严禁不符合主体功能定位的各类开发活动，严禁任意改变用途，确保生态功能不降低、面积不减少、性质不改变。

各项管控内容面积表

管控内容	面积 (公顷)
永久基本农田	138.87
耕地保护目标	150.96
生态保护红线	418.07
城镇开发边界	0.46



国土空间控制线规划图



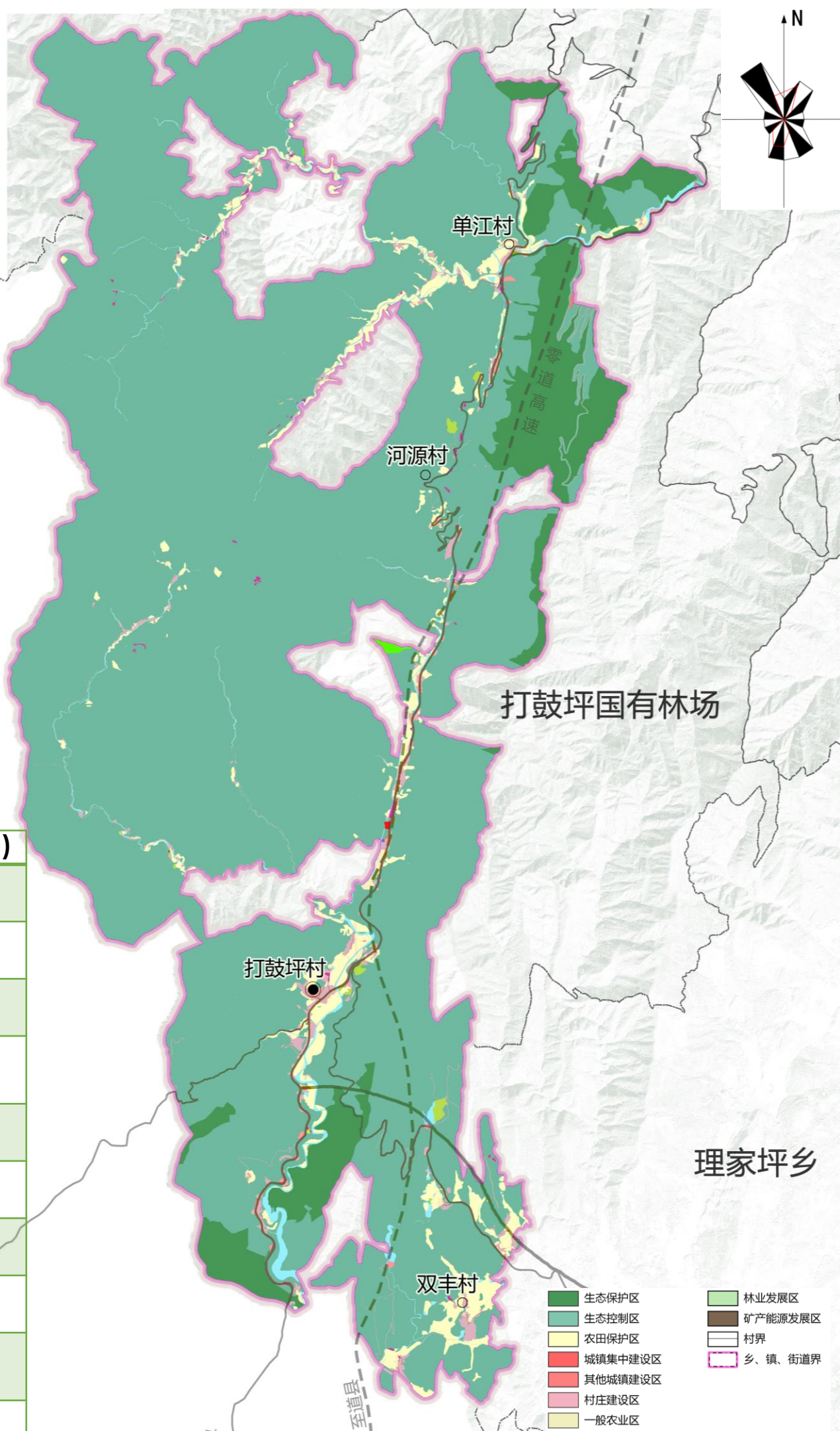
### 3.3 合理划分规划分区

围绕国土空间保护开发总体格局，结合地域经济和经济社会发展水平，按照全域全覆盖、不交叉、不重叠的原则，衔接落实县级国土空间总体规划分区，坚持城乡统筹，以国土空间的保护与保留、开发与利用两大功能属性对乡域内国土进行规划分区。明确各规划分区国土空间主要功能导向和主要用途方向，制定用途准入原则和管控要求。

- ✓ 生态保护区
- ✓ 生态控制区
- ✓ 农田保护区
- ✓ 城镇发展区
- ✓ 乡村发展区
- ✓ 矿产能源发展区

规划分区统计表

一级分区	二级分区	面积 (公顷)
生态保护区	—	418.07
生态控制区	—	636.77
农田保护区	—	156.84
城镇发展区	城镇集中建设区	0.46
	村庄建设区	129.82
	一般农业区	107.87
	林业发展区	4350.21
乡村发展区	牧业发展区	0
	矿产能源发展区	0
矿产能源发展区	—	0
合计		5800.03



国土空间规划分区图



# 104

## 国土空间保护

4.1 耕地资源保护

4.2 生态环境保护





## 4.1 耕地资源保护

### 严格落实耕地保护红线任务

严格落实耕地保护制度，落实上位规划确定的耕地和永久基本农田约束性指标，至2035年，确保全乡耕地保有量**150.96**公顷和永久基本农田保护面积**138.87**公顷不降低。

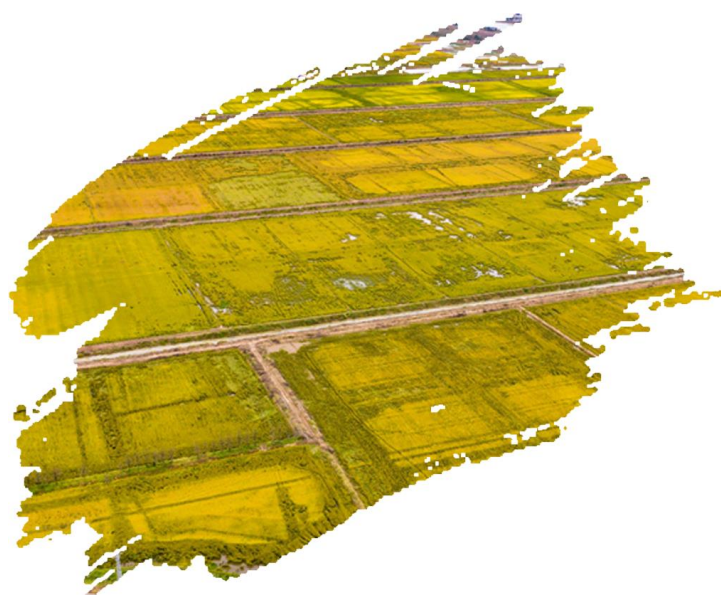


### 坚守耕地规模底线

坚决遏制耕地“非农化”，防止“非粮化”，从严控制新增建设用地占用耕地特别是优质耕地，严格耕地占补平衡，严控非农建设活动占用耕地；规划至2035年，打鼓坪乡耕地后备资源面积5.95公顷，明确永久基本农田调整机制。

### 开展耕地质量提升建设行动

积极开展农用地整治工作，大力推进高标准农田建设，规划至2035年，乡域建设高标准农田50公顷。加强农业生态保护和修复，把耕地保护修复放到突出位置，建设生态型农业，不断提高耕地生态功能。





## 4.2 生态环境保护

### 水资源保护

- **划定河湖蓝线。**严格保护河湖蓝线内的生态系统和水质环境，加强水系连通性。
- **合理划定饮用水源地保护区。**村级千人以上饮用水源按相关要求保护。严格执行对饮用水源保护区的保护和管控要求。



### 林草资源保护

- **加强林地管控，强化公益林管理、分级管理。**严格限制林地转为建设用地；严格控制林地转为其他农用地。
- **加强草地用途管制。**切实加强草原征占用审核管理，严格控制草原转为其他地类。





# 105

## 国土空间开发

- 5.1 镇村体系规划
- 5.2 产业发展布局
- 5.3 镇村基础设施保障
- 5.4 村庄规划设计指引





## 5.1 镇村体系规划

### “1个中心集镇—1个中心村—2个基层村”

#### □ 1个中心集镇

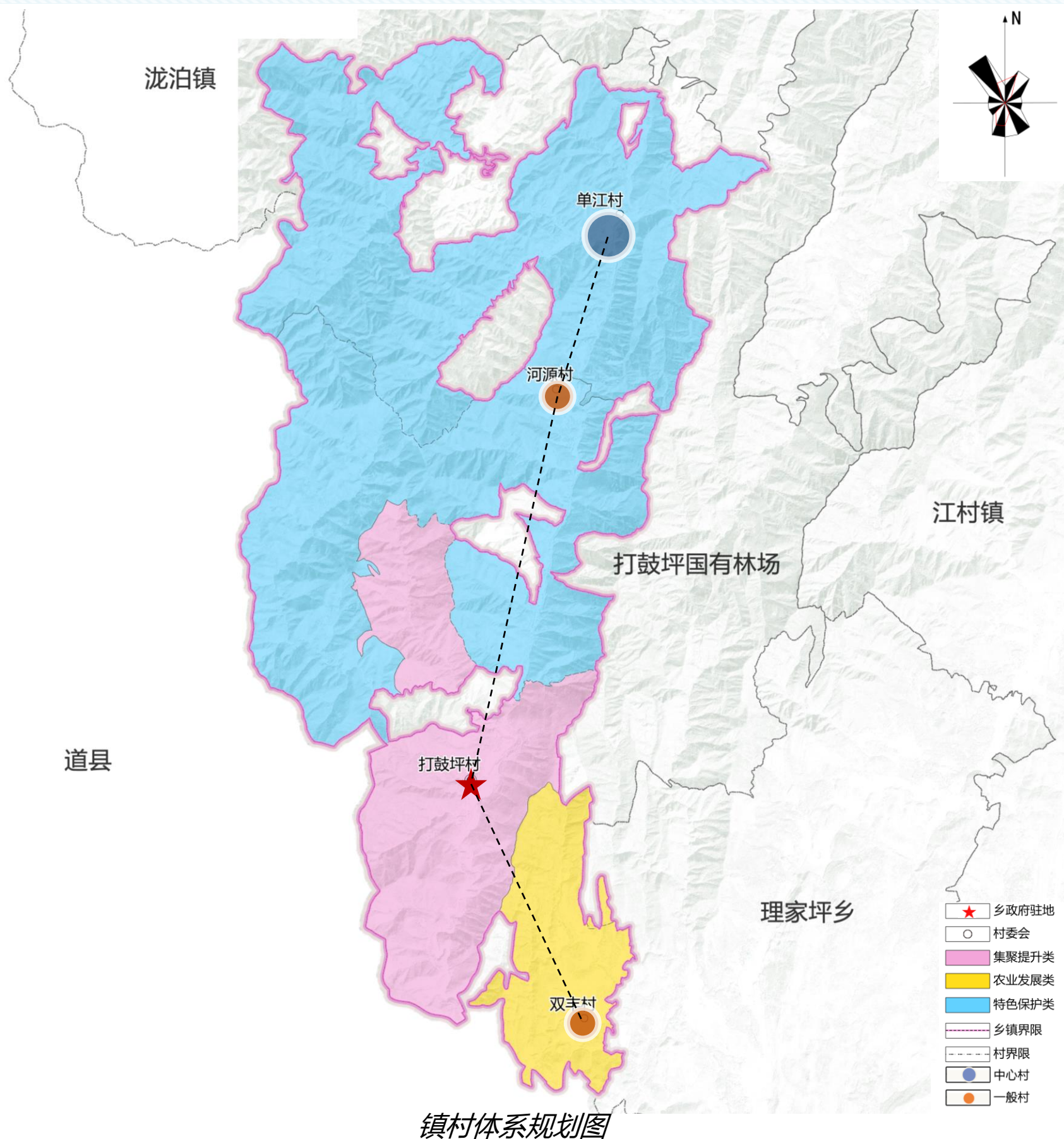
位于打鼓坪村，**乡政府所在地**，以综合服务为主要职能，乡域的政治、经济、文化、商贸服务中心。

#### □ 1个中心村

确定**中心村为单江村**，带动周边村庄集聚发展。

#### □ 2个一般村

包括河源村、双丰村。





## 5.2 产业发展布局

### 构建 “一心、一轴、四片区” 的产业空间布局

一心

打鼓坪集镇综合产业服务核心

一轴

国道G207经济发展轴主轴

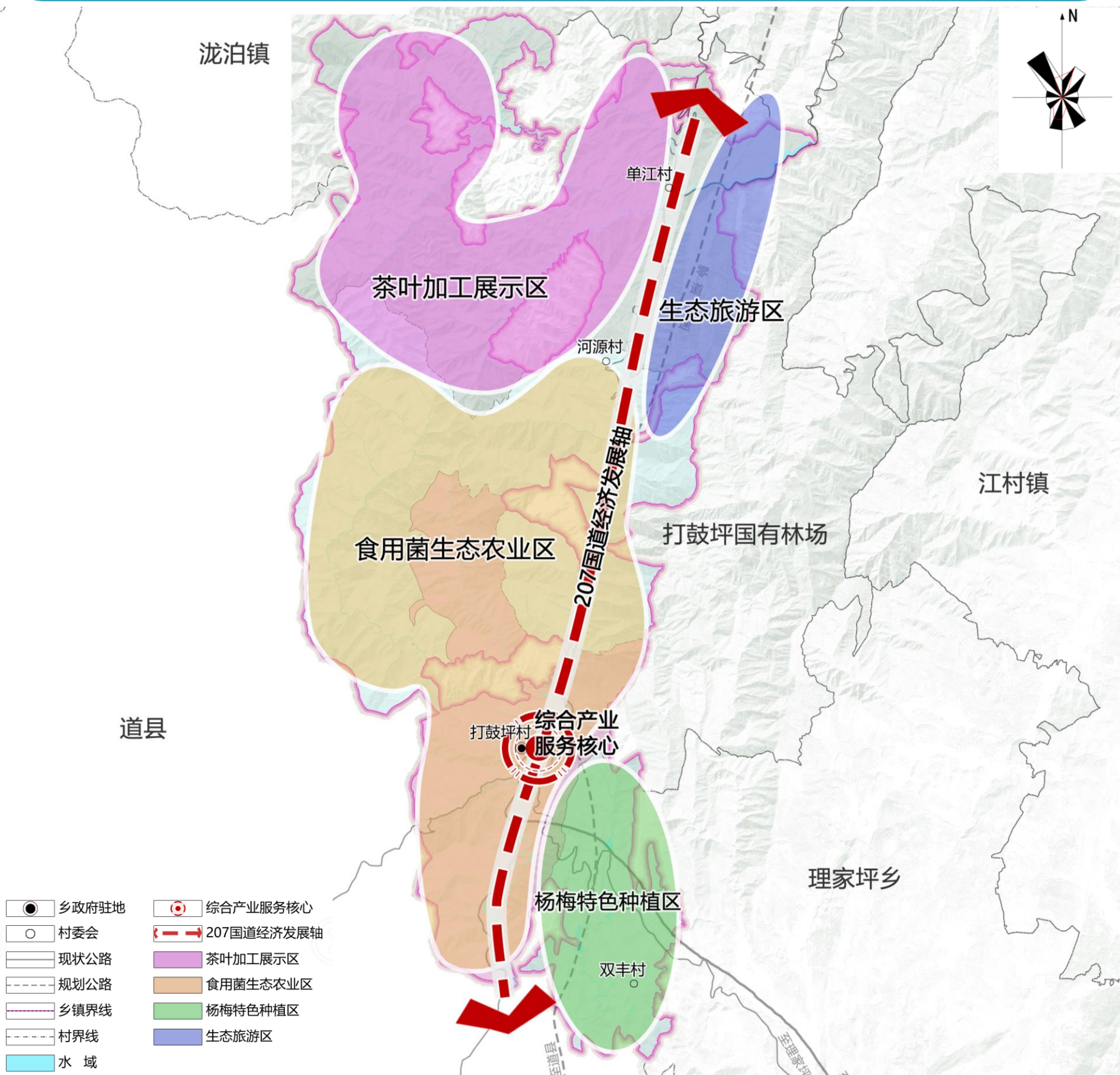
四区

西北部的茶叶加工展示区

中部的食用菌生态农业区

东北部的生态旅游区

东南部的杨梅特色种植区



产业发展布局图



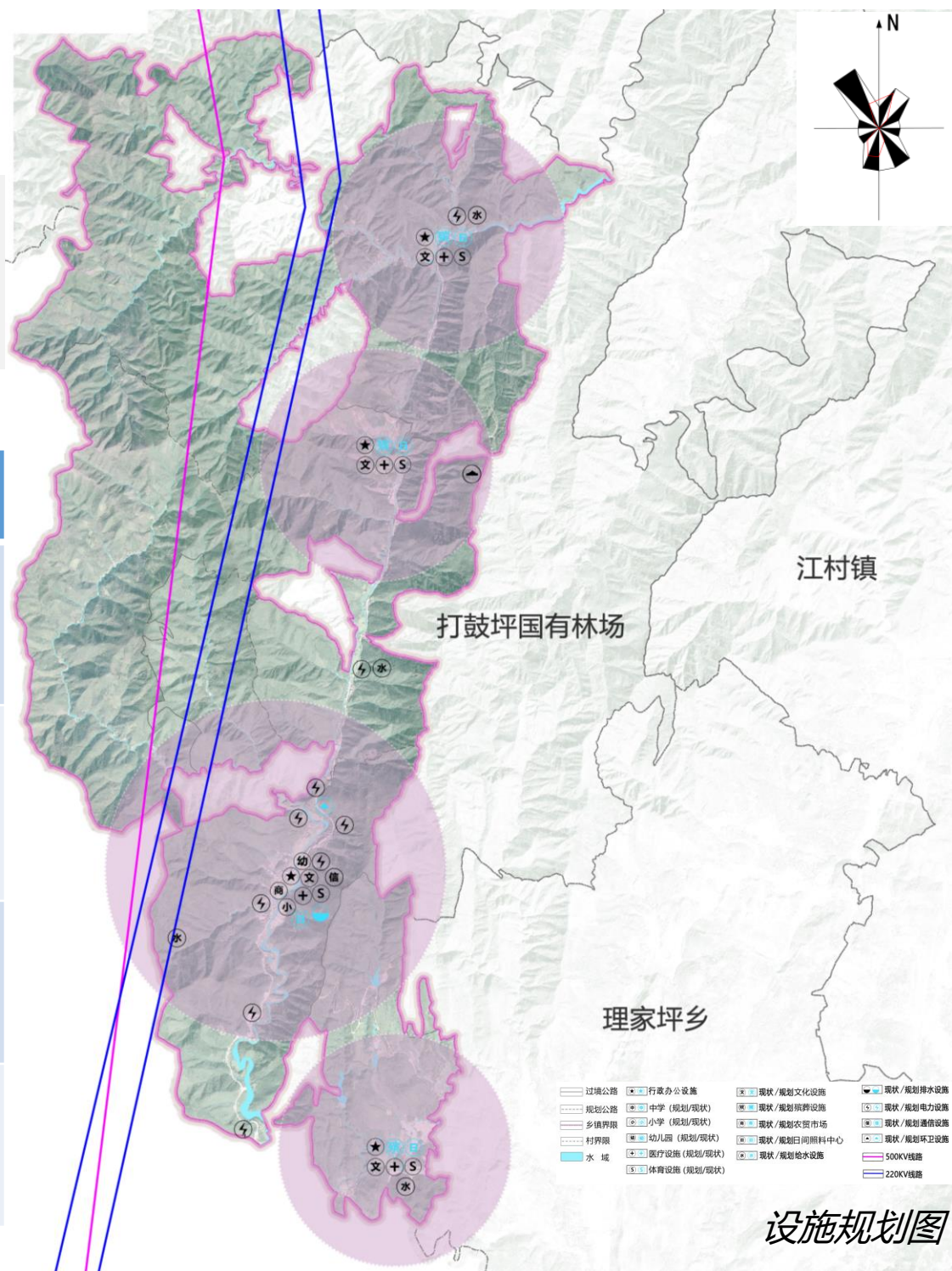
### 5.3 镇村基础设施保障

泷泊镇

#### 构建“镇级 - 中心村 - 基层村” 三级配套服务体系

设施规划统计表

行政村	公共服务设施配置	基础设施配置
单江村	村委会、文体活动室、阅览室、卫生室、银行、文体活动场地、便民超市、电商网点、养老服务点、防灾避灾场所、警卫室	集中供水、垃圾收集点、变压器、通信基站、公共厕所、快递服务站、主要道路路灯
打鼓坪村	村委会、中小学、幼儿园、文体活动室、阅览室、卫生室、文体活动场地、便民超市、电商网点、养老服务点、防灾避灾场所、警卫室	集中供水、垃圾收集点、变压器、通信基站、公共厕所、快递服务站、主要道路路灯、垃圾收集(转运)设施
河源村	村委会、文体活动室、阅览室、卫生室、银行、文体活动场地、便民超市、电商网点、养老服务点、防灾避灾场所、警卫室	集中供水、垃圾收集点、变压器、通信基站、公共厕所、快递服务站、主要道路路灯、垃圾收集(转运)设施
双丰村	村委会、文体活动室、阅览室、卫生室、文体活动场地、便民超市、电商网点、养老服务点、防灾避灾场所、警卫室	集中供水、垃圾收集点、变压器、通信基站、公共厕所、快递服务站、主要道路路灯、垃圾收集(转运)设施

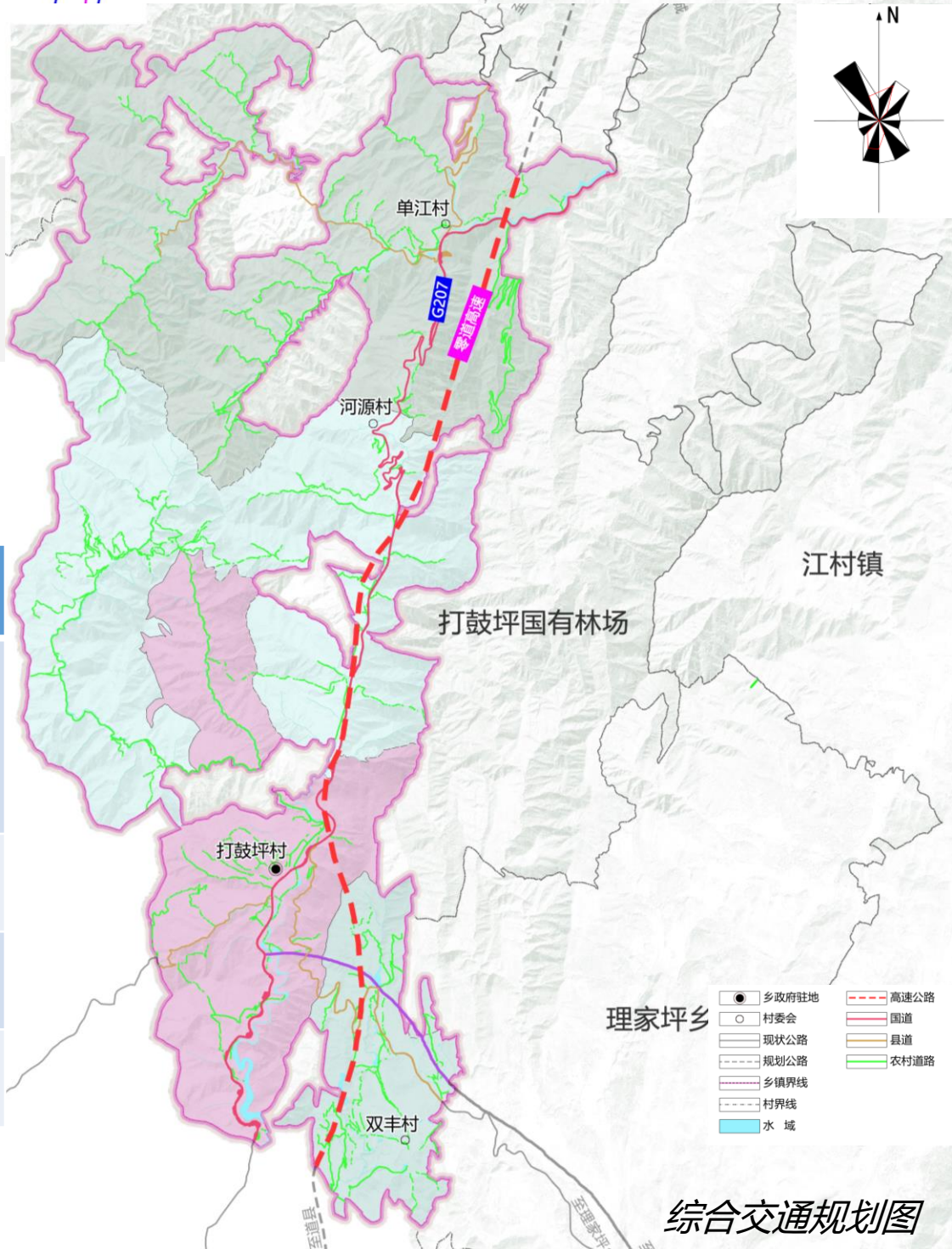


#### 落实重大交通设施，建设农村公路网，完善绿色市政基础设施

泷泊镇

综合交通规划统计表

项目名称	建设性质	用地规模	建设年限	所在行政区
零陵至道县公路项目(双牌县段)	—	—	—	打鼓坪乡单江村、河源村、打鼓坪村、双丰村、双牌县打鼓坪国有林场
G207双牌至道县一级公路提质改造	改建	一级公路 35.7km	2024—2025	双牌至道县
双牌县打鼓坪单江至江村牟江公路	新建	三级公路 26km	2021—2022	打鼓坪单江至江村
全域四好农村路	新建	—	2020—2025	全域





## 5.4 村庄规划设计引导

落实县域村庄分类引导，将打鼓坪乡村庄类型划分为：**集聚提升类、农业发展类、特色保护类。**

集聚  
提升

1个

集聚提升类

打鼓坪村，按照集中发展的思路，加强村庄公共服务设施及基础设施建设，促进农副产品加工等非农产业的发展，引导产业特色化发展。

1个

农业发展类

双丰村，以农业为主导产业发展的村庄，通过发展现代农业种植、养殖或加工业等方式带动经济发展。

农业  
发展

特色  
保护

2个

特色保护类

包括单江村、河源村，注重生态保护和资源的可持续利用，以生态农业为主要经济支撑，通过种植有机农产品、发展生态旅游等方式提升农民收入。

实现乡村 **“产业兴旺，生态宜居，乡风文明，治理有效，生活富裕”**





# 106

## 乡政府驻地布局

6.1 规划用地布局

6.2 道路交通规划

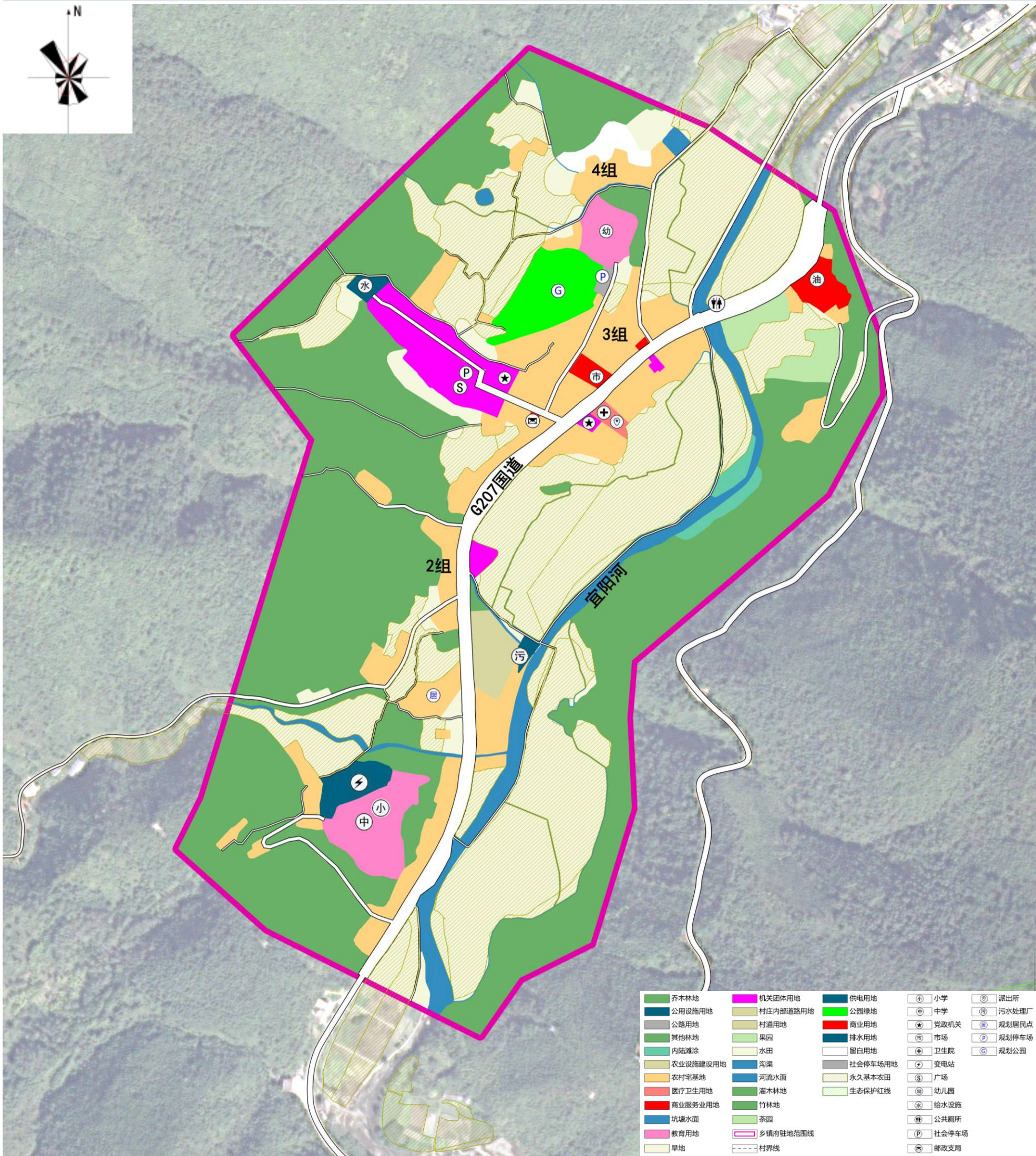
6.3 设施规划





## 6.1 用地布局规划

规划范围为乡政府驻地，即位于打鼓坪村的打鼓坪乡人民政府所在区域，**总面积为60.95公顷**，乡政府驻地范围内无城镇开发边界。规划构建镇村用地体系，充分利用开发边界内与开发边界外的联系，完善乡镇府驻地功能配套，增加合理建设空间。

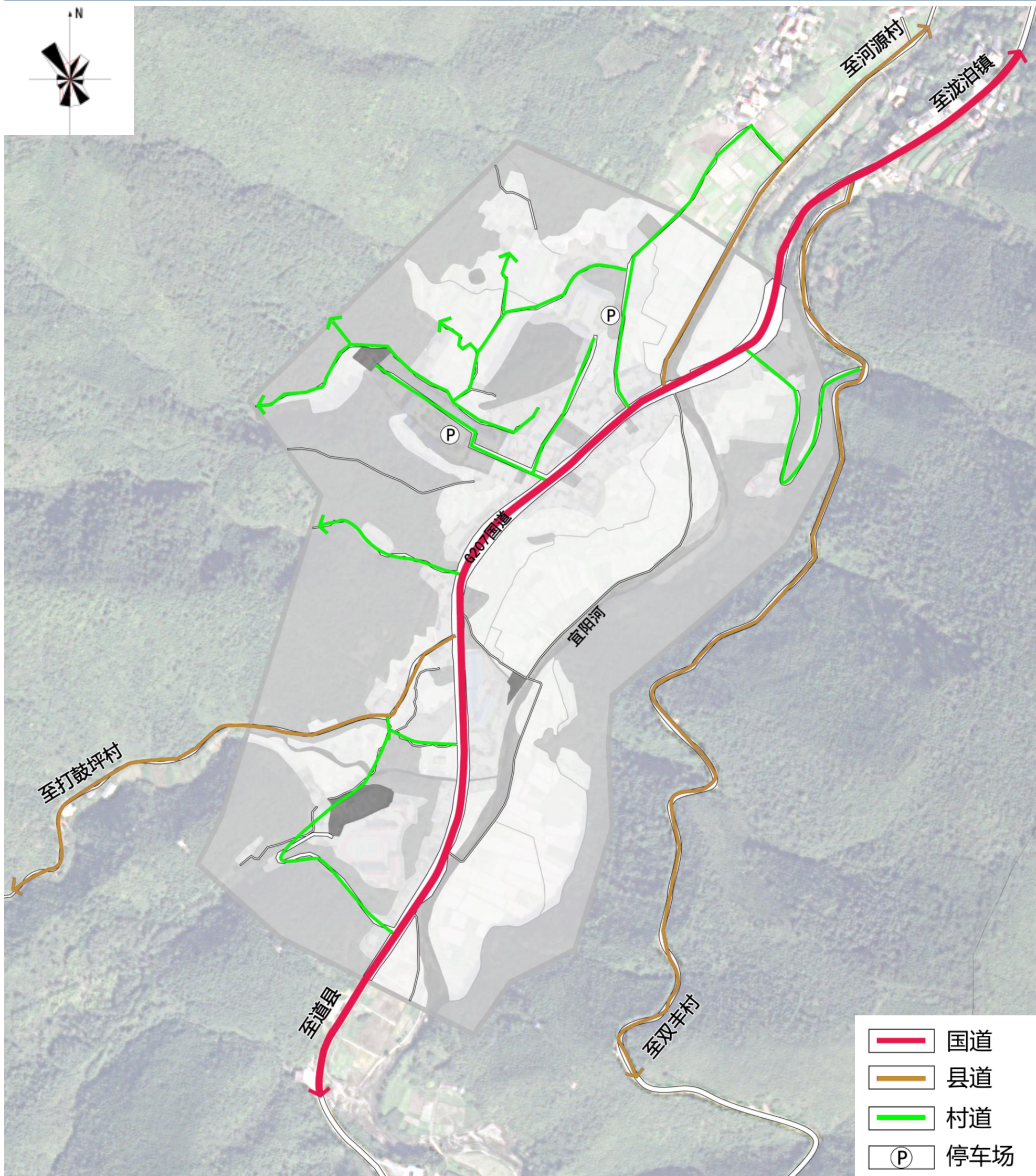


乡镇府驻地国土空间用地规划图



## 6.2 道路交通规划

规划打鼓坪乡主要对外交通为国道G207，内部道路纵横交错，完善道路体系，提高道路质量。规划完善村庄道路体系，提高道路通行水平。村庄主干道不低于6米，村庄次干道不低于4.5米。

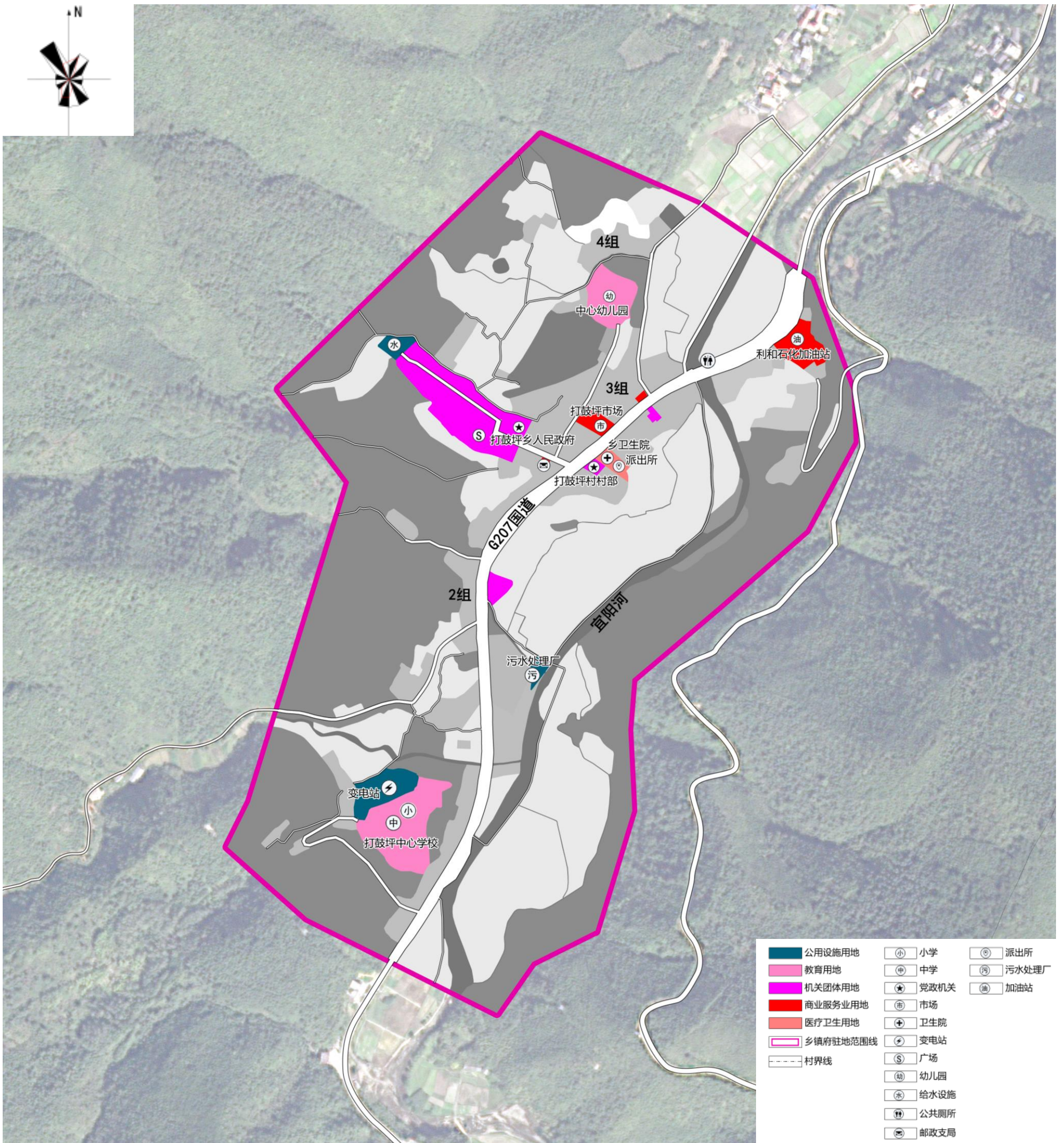


乡镇府驻地道路交通规划图



### 6.3 设施规划

规划公共管理与公共服务设施用地总面积2.81公顷，占乡镇府驻地面积的4.61%；规划公用设施用地总面积0.53公顷，占乡镇府驻地面积的0.87%，主要包含供水、供电、燃气、排水设施等用地。



乡镇府驻地设施规划图



# 107

## 规划传导与实施

7.1 规划传到体系

7.2 制定近期行动计划

7.3 完善实施监督体系





## 7.1 规划传导体系



落实县级规划传导

加强专项规划传导

引导村庄规划

指引详细规划

### 落实县级规划传导

落实职能定位、约束性指标要求、底线管控、重大基础设施等布局。

### 加强专项规划传导

衔接耕地保护等专项规划，对接专项目录清单，传导目标、指标、空间布局等约束性要求等；



### 引导村庄规划传导

根据县域村庄分类和布局成果，按照村庄发展类型及村庄发展状况，明确村庄类型、人口规模、发展方向等。衔接“多规合一”实用性村庄规划编制成果，统筹考虑各村实际情况，合理分解下达各村耕地保有量、永久基本农田保护面积等约束性指标。



### 指引详细规划

指引乡政府驻地详细规划，明确单元主导功能定位以及应落实的强制性内容、开发强度分区等控制传导要求。

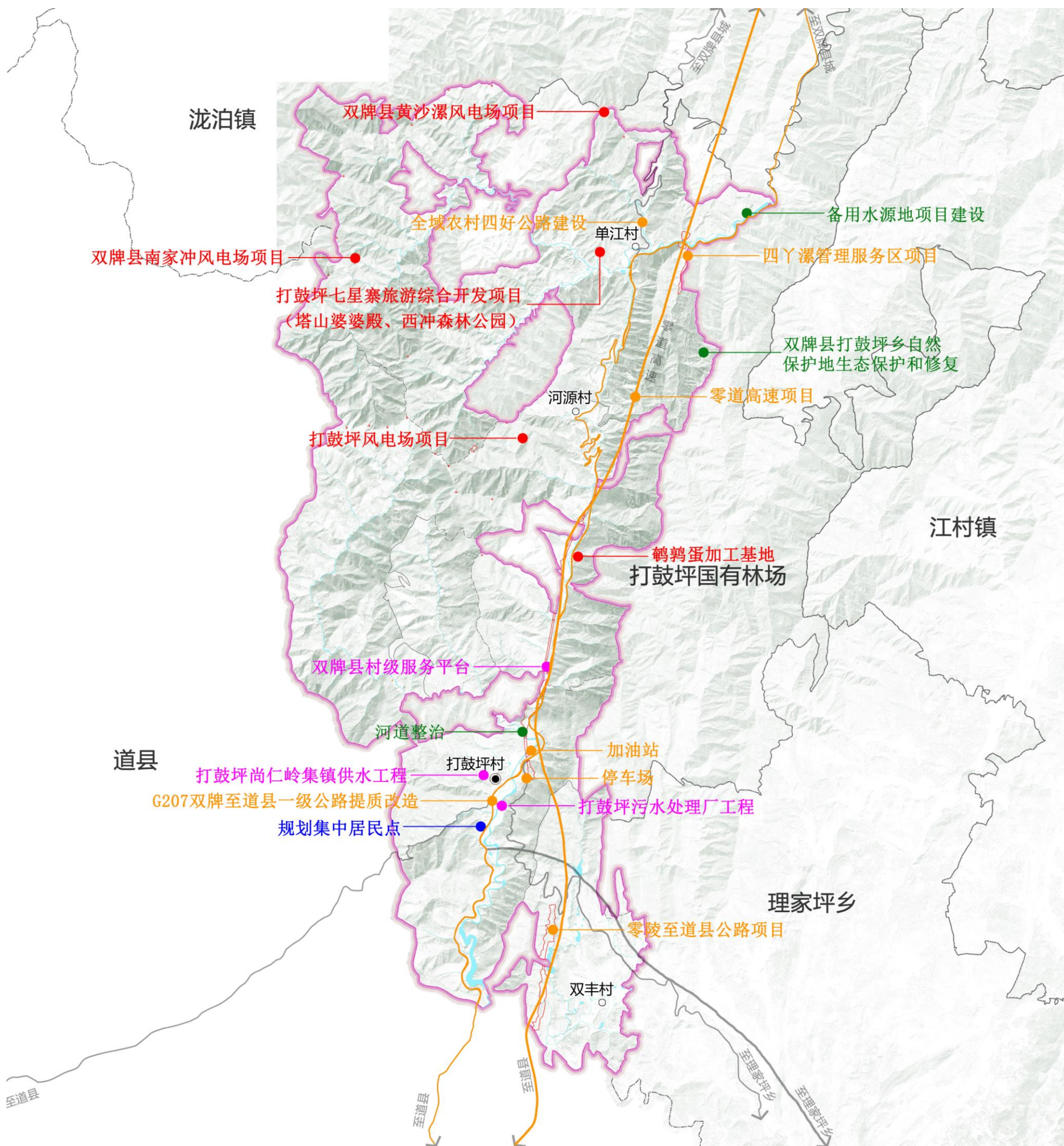




## 7.2 近期建设项目

本次打鼓坪乡国土空间总体规划的近期建设期限为2021—2025年。

结合打鼓坪乡调研工作与打鼓坪乡的发展蓝图，与双牌县国民经济和社会发展规划“十四五”规划做好衔接，从交通、公共服务设施、生态、旅游、产业发展等项目建设等方面列出重大项目清单，对项目布局和时序做出统筹安排，建立近期重点建设项目安排表。



打鼓坪乡重大项目用地布局图



## 7.3 完善实施监督体系

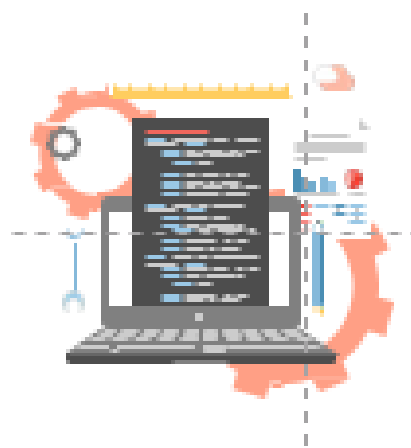
### 组织机制



双牌县人民政府与打鼓坪乡人民政府共同负责规划实施，建立政府主导、部门协同、公众参与、上下联动的工作机制，制定推进乡镇国土空间规划的实施措施，按照近期项目计划制定乡镇年度工作安排及重点项目的部署；监督检查各年度工作的推进、执行情况。

### 政策支持

由县级人民政府牵头制定相关激励、资金筹措、帮扶政策，保障民生工程及重点项目的推进。建立国土空间用途管制、监测评估及实施管理机制，确保规划的落实与保障。



### 宣传引导



充分利用各种媒介向社会公布和宣传乡镇国土空间规划，建立规划宣传和交流互动机制，将规划核心内容纳入村规民约，增强公众对生态环境保护、国土空间合理开发、自然资源节约集约利用重要性的认识。

### 监督实施

完善社会监督机制，鼓励公众积极参与规划的实施和监督。利用国土空间规划“一张图”实施监督系统、湖南省农村住房规划建设管理信息平台等，实现对乡镇国土空间规划的精准实施、实时监测、及时预警、定期评估。





**欢迎大家为双牌县**

**打鼓坪乡**

**未来的发展多提宝贵建议!**