

双牌县麻江镇国土空间规划 (2021-2035年)

【公示版】

双牌县人民政府
二〇二四年四月

前言

为加快推进生态文明建设，建立和完善国土空间规划体系，深化落实《双牌县国土空间总体规划（2021-2035年）》新要求，充分发挥乡镇国土空间规划在国土空间规划体系中承上启下的作用，优化麻江镇国土空间格局，完善镇域空间资源配置，统筹安排全镇各项保护和建设活动，规范引导乡镇规划建设，进一步促进麻江镇社会经济全面、协调和可持续发展，特编制《双牌县麻江镇国土空间规划(2021-2035年)》（以下简称“本规划”）。

本规划是镇域国土空间保护、开发、利用、修复和指导各类建设的行动纲领，是编制详细规划、相关专项规划和实施国土空间用途管制的基本依据。

本次规划期限与上位国土空间规划保持一致。规划目标年为2035年，近期年为2025年。

规划范围为麻江镇辖区内的全部国土空间和2处国有林场、1处争议地，分为镇域全部、镇政府驻地两个层次。其中镇域规划面积为105.93平方公里；镇政府驻地规划面积为24.68公顷。

目录

CONTENTS

01

发展目标定位

Development Goal and orientation

02

国土空间格局

The pattern of land and space

03

国土空间保护

Protection of land and space

04

国土空间开发

Land and space development

05

国土空间综合整治修复

Comprehensive land renovation and restoration

06

镇政府驻地规划

Town government resident planning

07

重点建设项目

Key construction project



一、发展定位目标

1、发展目标

2025发展目标

至2025年，乡镇经济建设快速发展，产业结构得到提升，城乡人居环境得到明显改善，公共基础设施共建共享，人民精神文明得到满足，国土空间开发保护得到优化，最终乡镇实现健康均衡发展。

2035发展目标

至2035年，基本实现社会主义现代化。经济实力提升明显，实现新型工业化、信息化、城镇化、农业现代化深度融合，城乡基础设施实现均等化，城镇建设显著提高，社会发展显著进步，全面形成绿色的生产生活方式，最终以农业为主导，以生态文化旅游为重点的产业发​​展型小镇全面建成。

2、发展定位

结合阳明山西入口的优越位置和现状良好的农业基础，确定麻江镇发展定位为：

**以农业为主导，以生态文化旅游为重点的
产业发展型小镇**



特色农产品



生态旅游



文化旅游

二、国土空间格局

1、总体格局

规划构建“一心一轴一廊四区”的总体空间格局

一心

为麻江镇镇区，为镇域的经济、文化、政治中心。

一轴

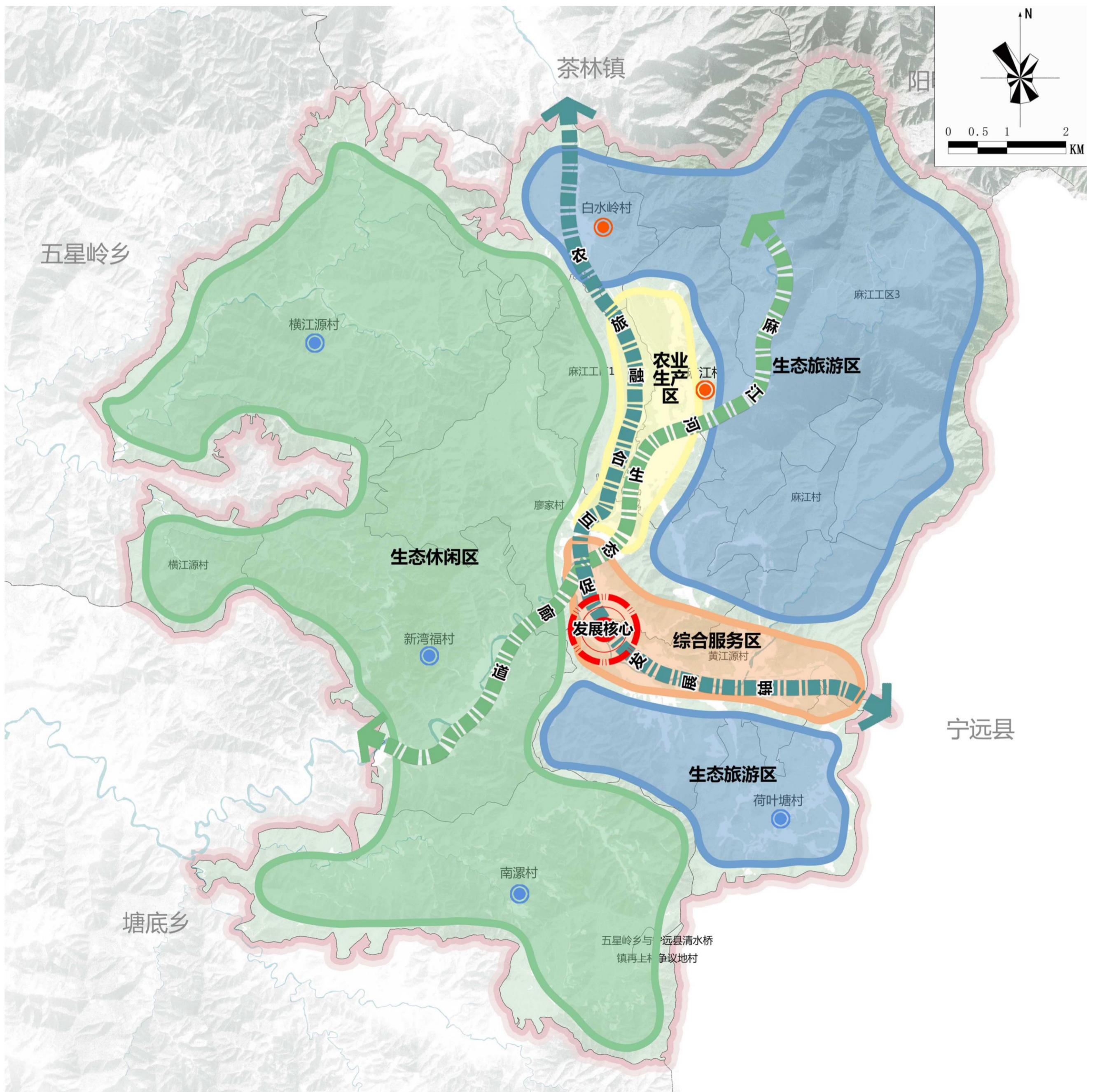
沿S230形成的南北向农旅融合互促发展轴。

一廊

沿麻江河沿岸形成的滨水生态景观廊道。

四区

综合服务区
生态休闲区
农业生产区
生态旅游区



二、国土空间格局

2、三条控制线

基本农田

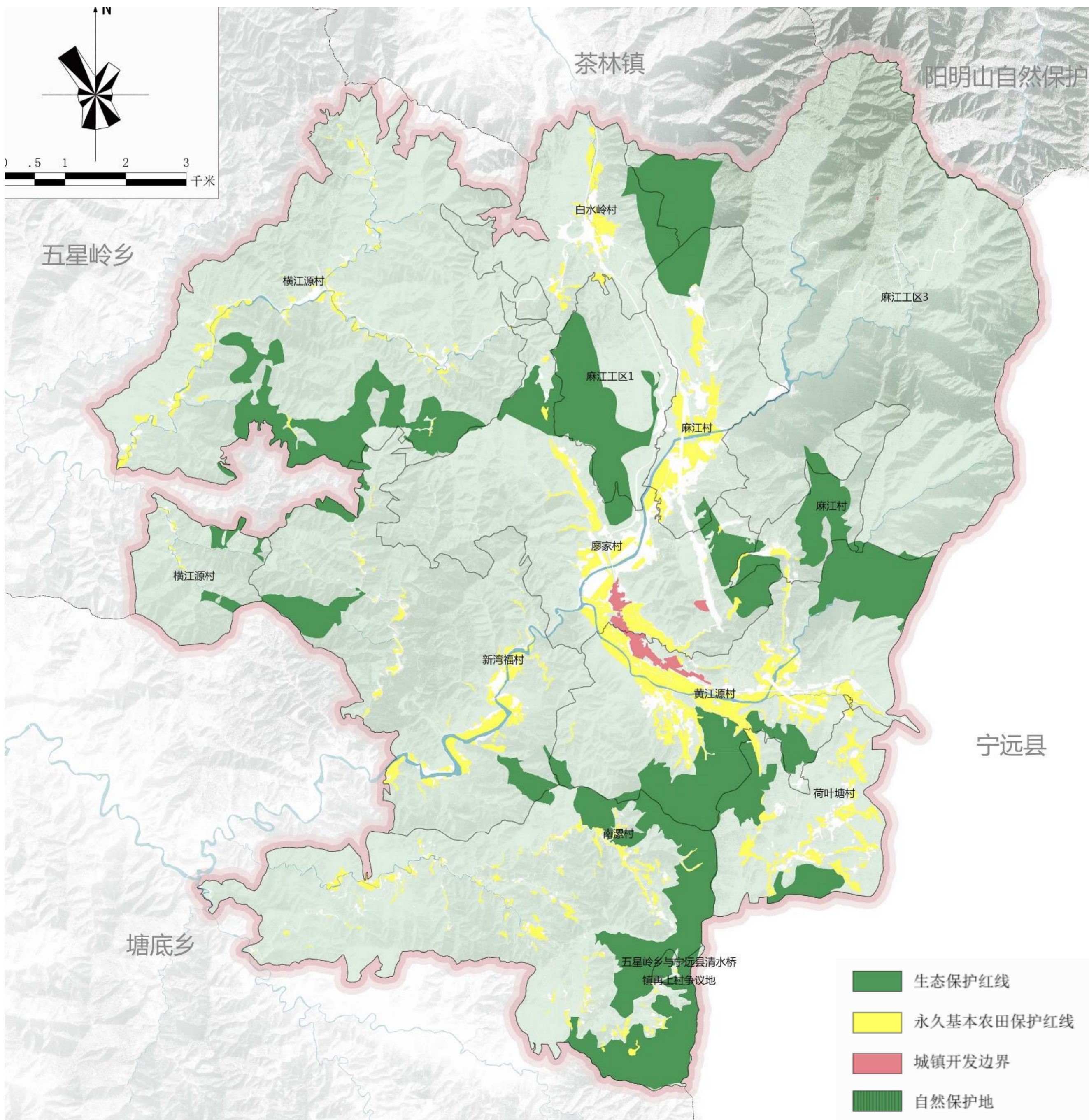
规划至2035年，麻江镇永久基本农田保护面积6353.32 亩。

生态保护红线

规划至2035年，麻江镇生态保护红线范围面积为1485.32公顷，其中自然保护地面积为3.55 公顷。

城镇开发边界

规划至2035年，麻江镇城镇开发边界面积为26.93公顷。



二、国土空间格局

3、合理划定规划分区

生态保护区：禁止建设区域，生态保护红线范围，划定面积1485.32公顷

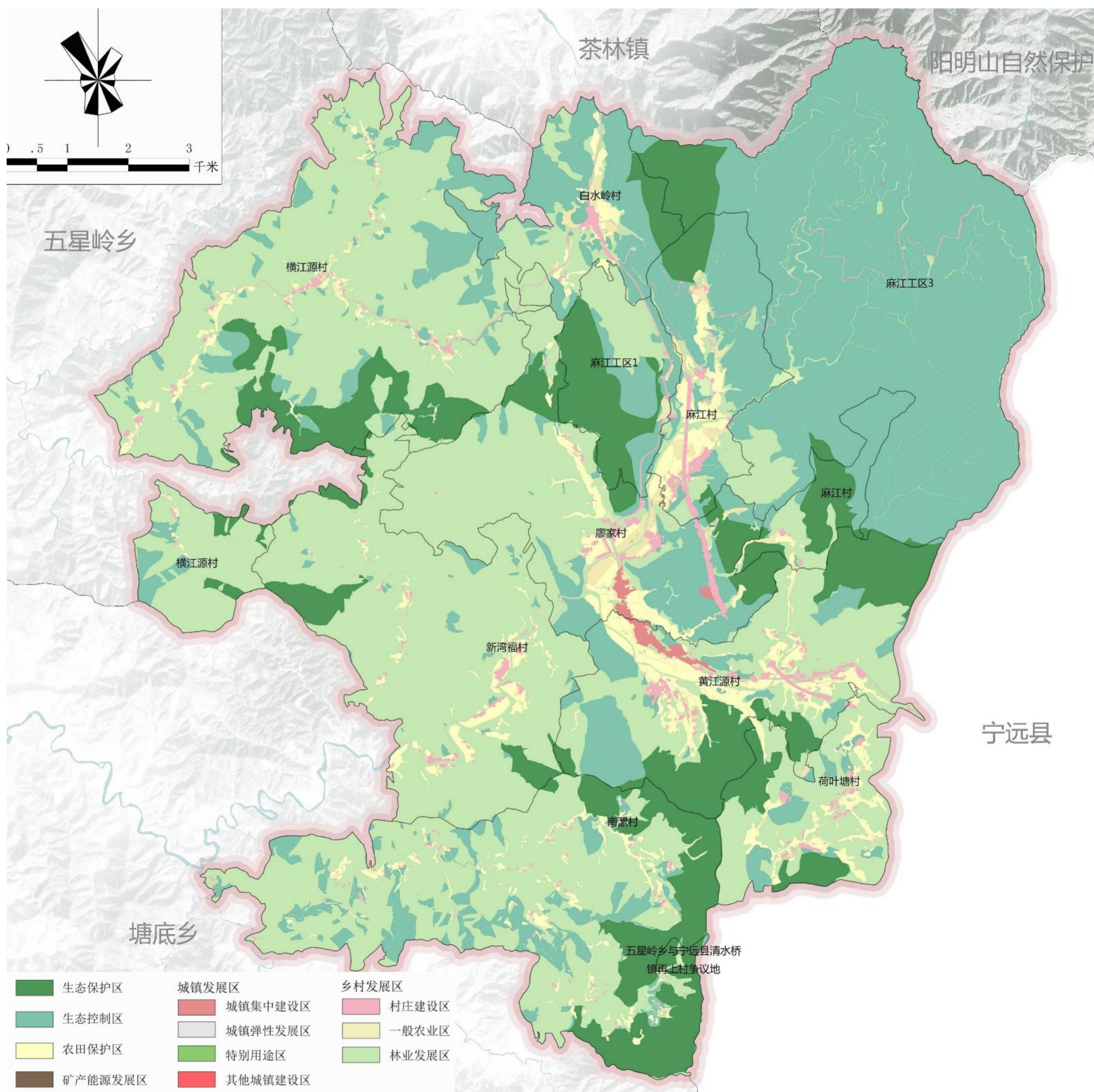
生态控制区：限制建设区域，划定面积3458.24公顷

农田保护区：禁止建设区域，永久基本农田保护范围，划定面积475.37公顷

城镇发展区：城镇集中建设区域，划定面积26.93公顷

乡村发展区：其中村庄建设区206.13公顷，为村庄集中建设区域；一般农业区201.07公顷，为以农业生产发展为主的区域；林业发展区4697.67公顷，为以林业生产为主的区域。

矿产能源发展区：以矿产能源生产为主的区域，划定面积5.71公顷



三、国土空间保护

1、生态环境保护

自然保护地

河流水库

公益林

天然林



境内有1处自然保护地，为湖南双牌阳明山国家级自然保护区，面积3.55 公顷。
其空间管制规则按照自然保护地核心保护区执行。



麻江境内重要水域河流主要为横江河、麻江河及其支流，横江河和麻江河河湖划界管理范围71.11 公顷。
保护范围内禁止建设可能影响保护目标实现的建设项目。



麻江境内公益林面积3341.04 公顷，其中国家公益林170.05公顷，省级公益林3170.99公顷。
管控规则按照国家、省公益林管理办法执行。



麻江境内天然林3473.29公顷。
将纳入生态红线、公益林以及为现状地类为乔木林地的天然林划为保护重点区域。保护重点区域的天然林，禁止毁林开垦、将天然林改造为人工林以及其他破坏天然林及其生态环境的行为。



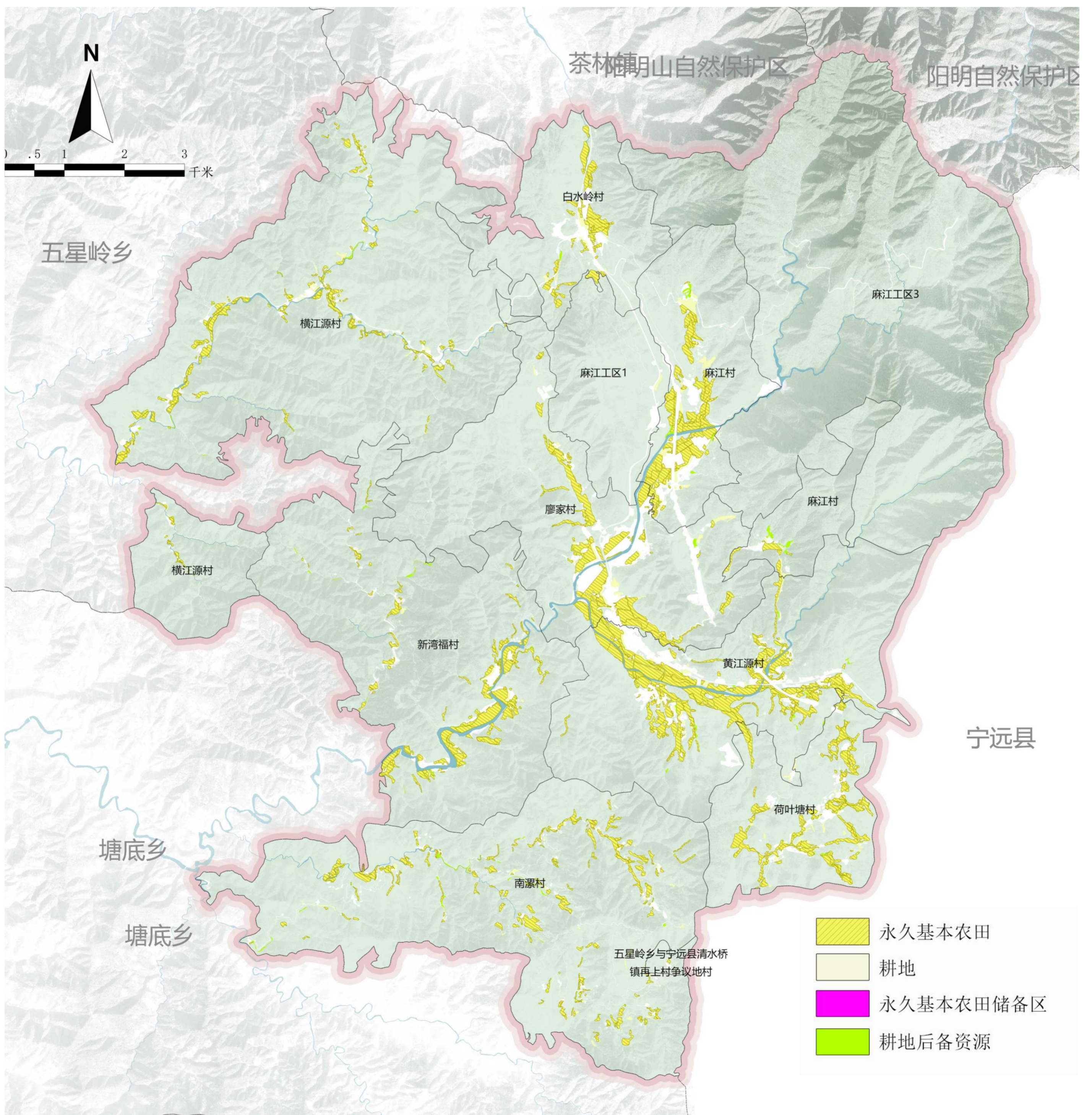
三、国土空间保护

2、耕地资源保护

耕地保护目标

耕地保护目标：规划至2035年，麻江镇全镇耕地保有量面积不低于6824.75亩。

耕地后备资源：规划至2035年，麻江镇全镇耕地后备资源面积166.65亩。



三、国土空间保护

3、历史文化遗产保护

文物保护单位

麻江镇境内有 2 处尚未核定公布为文物保护单位的不可移动文物，为秦驰古道双牌段、麻江古井。

对已发现公布的所有不可移动文物进行严格保护，同时积极做好查和申报工作，加强对各类文物特别是文化遗址的保护和修缮。涉及文物保护单位的建设工程必须依法征得有关人民政府批准和文物行政部门同意。

麻江镇历史文化资源一览表

序号	名称	类别	级别	所在行政区	备注
1	秦驰古道双牌段	尚未核定公布为文物保护的不可移动文物	——	麻江村	
2	麻江古井	尚未核定公布为文物保护的不可移动文物	——	麻江村	



四、国土空间开发

1、镇村体系

合理构建镇区、中心村、一般村三级镇村体系

镇区

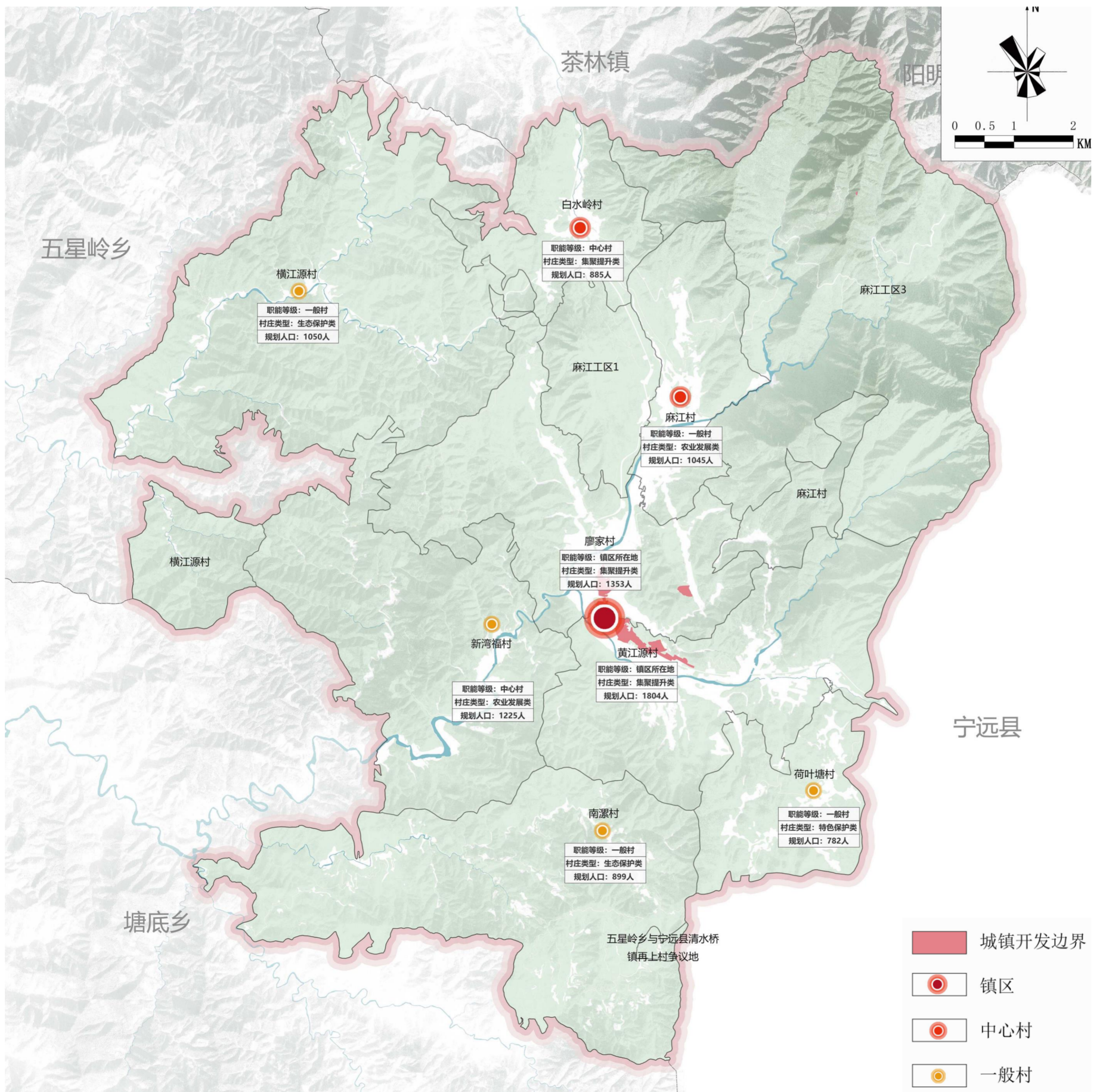
廖家村、黄江源村为镇区所在地，是全镇政治、经济、文化、信息交流活动中心。

中心村

确定白水岭村、麻江村2个村为中心村，中心村与镇区、一般村交通方便，公共服务设施配套相对完善，为周边村庄提供教育、商贸服务、物流运输等公共配服务。

一般村

确定横江源村、新湾福村、荷叶塘村、南溪村4个一般村，是辖区内为村民提供生活聚集和活动的区域，满足村民日常基本生活需求。



四、国土空间开发

2、建设用地布局

➤ 城镇建设用地

规划至2035年，麻江镇城镇建设用地规模为26.97公顷，占国土总面积的0.25%。

➤ 村庄建设用地

规划至2035年，村庄建设用地规模为136.08公顷，占国土总面积的1.28%。其中乡镇可对部分指标统筹使用，留白指标的申请使用应满足一定使用规则

主要包括农村住宅用地、村庄公共管理与公共服务设施用地和村庄基础设施用地等。

➤ 区域基础设施用地

规划至2035年，区域交通设施用地规模为70.05公顷，占国土总面积的0.66%。

区域基础设施用地主要包括铁路用地、公路用地等

➤ 其他建设用地

规划至2035年，其他建设用地规模为10.85公顷。

其他建设用地主要包括采矿用地、特殊用地等。



四、国土空间开发

3、产业发展规划

产业体系构建



立足与生态环境与现状产业基础，以山区种植业和畜牧养殖业为主，大力发展特色水果、阳明雪茄、油茶等种植产业，促进农业现代化、规模化、特色化、生态化，构建水果、烟草、油茶三大重要农产品生产区。



根据现状资源环境，第二产业以水电产业、风电产业、农产品加工业为主。以天子山抽水蓄能为重点项目。



依托阳明山4A级风景区，积极发展旅游产业。以生态休闲旅游为开发方向，依托境内汉文化小镇、天子山抽水蓄能、天坑景点、生态农业产业园等，加快各项旅游服务设施的建设，发展特色民宿、餐饮、生态观光、农耕体验等，建设集休闲观光、生态度假于一体的生态旅游度假区。

产业发展布局

总体布局：规划构建“两心三区多点”的产业空间布局

两心

两心：即麻江镇产业发展配套核心和旅游服务核心

一轴

一轴：沿省道S230形成的产业发展轴

三区

三区：生活服务区、产业融合发展示范区、山林生态保育区

多点

现代农业示范基地、阳明雪茄种植基地、天子山抽水蓄能项目、天坑景区、特色民宿等

四、国土空间开发

4、综合交通规划

交通体系

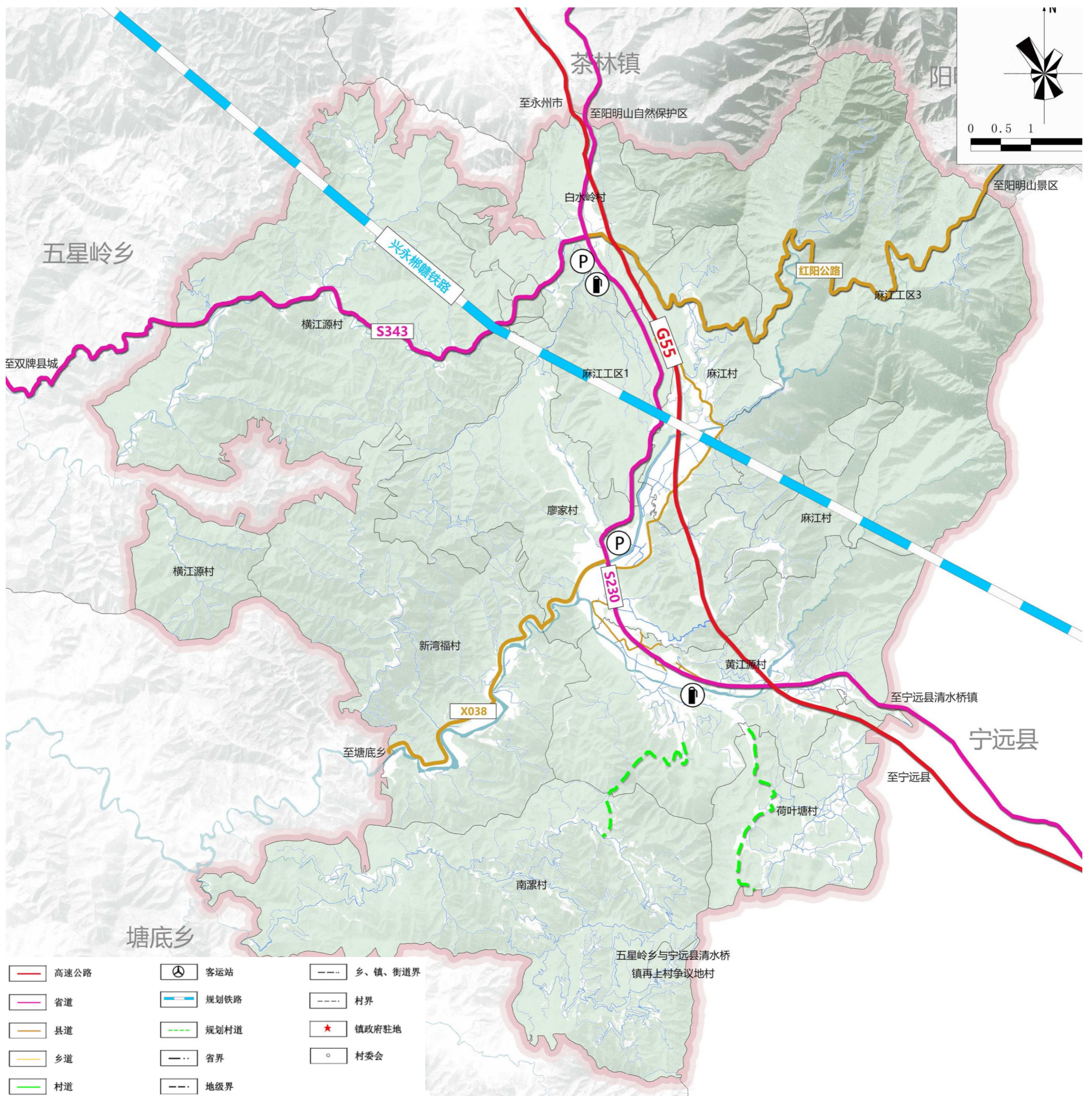
规划期内，规划形成“一纵一横”的交通网络体系。
一纵：省道S230；一横：省道S343——红阳公路。

道路交通规划

省道：规划对省道S343进行路面升级改造；省道S230路面进行改造及拓宽。
村道：规划新建黄江源村至南溪村通村道路、荷叶塘村新建通景路；规划廖家、荷叶塘、万里塘通景路提质改造。

交通设施规划

停车场：规划新增1处旅游停车场于白水岭村，提升当地旅游服务能力。
旅游标识：在省道S343、省道S230上、镇区、白水岭村、荷叶塘村、麻江村内设置旅游交通引导标识。



四、国土空间开发

5、配套设施

 公共管理设施	规划保留现状镇级公共管理设施及各村公共管理设施
 文体设施	镇区完善文化娱乐设施，可与其他公共服务设施合并设置；村庄设置文化活动室、农家书屋、健身场地等。
 教育设施	规划保留现状镇域范围内的中学、小学、幼儿园的数量及规模
 医疗设施	镇区扩建现状卫生院；村庄结合“一村一室”要求，对村卫生室进行提质，提升医疗服务水平
 社会福利设施	镇区保留并扩建现状敬老院，完善敬老院配套设施；村庄与村委会联合设置居家养老服务站或设置老年活动中心
 商业服务业设施	镇区配置农贸市场、超市、电商网点、便利店、银行网点等；各中心村结合实际完善小型农副产品市场、便利店等

规划对麻江水厂进行扩建，镇区及周边临近村庄由麻江水厂统一集中供水；偏远村庄采用分散供水。

给水工程



规划保留现状镇区污水处理厂和污水干管，镇区污水由干管收集至污水处理厂；村庄规划采用新建一体化污水处理设施、化粪池进行处理和回用。

排水工程



规划保留现状变电站，改善镇村中压配电网结构，改造老化设备，规划在麻江村建设湖南省双牌天子山抽水蓄能电站。镇区保留现状电信支局及邮政支局，中心村结合村部设置邮政代办网点和邮政投放处，开展综合服务业务。

电力电信工程



采用“户分类—村收集—镇转运—县处理”垃圾收运处理模式。规划保留现状垃圾转运站，各村设置垃圾收集点。规划镇区、村庄配备环卫工人，定时清理镇区、村组公共场所，保障镇区、乡村卫生环境。

环卫工程



五、国土综合整治修复

1、国土综合整治

➤ 高标准农田

规划期末，麻江镇实施高标准农田提质建设296.94 公顷，涉及廖家村、黄江源村、麻江村、新湾福村4 个村。

➤ 土地开发

规划期末，镇域宜耕资源土地开发新增耕地指标20.36 公顷（305.4 亩），涉及麻江村、黄江源村、廖家村、麻江工区1。

2、生态保护修复

➤ 湿地生态修复

规划期内，基本完成区域内横江河、麻江河流域生态保护修复，完成区域内病险水库除险加固、山塘清淤防。

➤ 林地生态修复

涉及廖家、横江源等8 个村和2 处林场。。重点关注公益林、天然林的保护以及宜林区域、采伐地和疏林地的植被恢复，分区差异化实施植被恢复和管护。

➤ 污染土地修复

规划期内，主要对农业污染土地进行修复，涉及麻江村、廖家村、黄江源村、新万福村、荷叶塘村。

➤ 生态廊道建设

在二广高速两侧至第一层山脊线或平原区1 千米范围内具有重要生态功能、对生态系统完整性和生物多样性保护具有重要影响的在建区域通过相关措施建设省级生态廊道。



六、镇政府驻地规划

延续现状，结合发展方向，对镇区用地结构进行微调

➤ 用地结构调整

规划期内，镇区用地调整方向主要为减少居住用地，增加商业服务业用地及绿地与开敞空间用地。

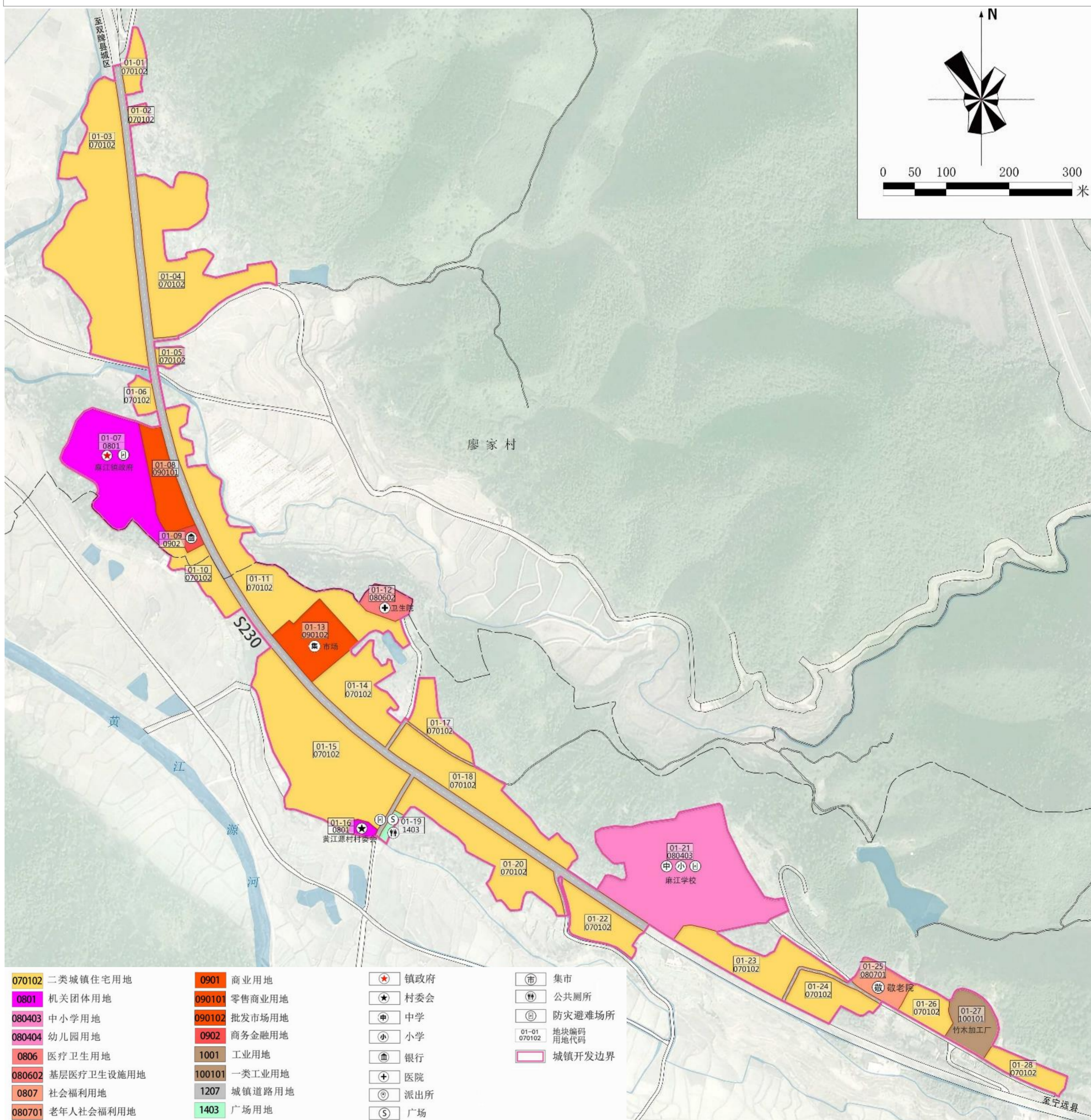
➤ 配套设施

公共服务设施：规划期内，扩建卫生院与敬老院，其余与现状保持一致。

基础设施：与现状保持一致。

➤ 绿地与开敞空间

至规划期末，规划在镇区南部新增1处广场用地。



七、重点建设项目

充分衔接“十四五”国民经济发展规划、县级国土空间规划和落实乡镇发展需求，麻江镇重点建设项目计划，主要涉及交通、水利、能源、旅游、产业、民生等方面。

交通	水利	能源	旅游	产业	民生	生态
省道提质 旅游道路 通村道路	鳌栏江水库 麻江水厂	天子山抽水蓄能	天坑景点 地下河旅游开发 旅游驿站	阳明雪茄基地	卫生院扩建 敬老院扩建 液化气站	麻江河治理 横江河治理

